



BULLETIN DES CORRESPONDANTS OBSERVATEURS

Santé des forêts
Nouvelle Aquitaine

N°1
12/01/2021

Bulletin diffusé aux correspondants observateurs (CO) de la Nouvelle-Aquitaine et à leurs structures.



Rédacteur du bulletin
Jérémy Château
Mission santé des forêts

Directeur de publication
DRAAF
Service Régional
de l'Alimentation
Nouvelle-Aquitaine
22 Rue des Pénitents Blancs
87000 LIMOGES

Diffusion
Nouvelle-Aquitaine
Boulevard des Arcades
87060 LIMOGES Cedex 2

Information spéciale

Cécidomyie du douglas (*Contarinia sp.*)

Ce qu'il faut retenir :

Biologie : éléments importants

- **Cycle** : infestation des aiguilles au débourrement printanier, hibernation dans le sol.
- **Dégâts et symptômes** : galles foliaires, chute des aiguilles à l'automne, pousses d'août non impactées.

Répartition

- **Arrivée en 2015 dans le nord-est, elle est aux portes de la région Nouvelle-Aquitaine en 2020.**

Lutte (préventive uniquement)

- **Plantations** : principal risque de propagation, soyez vigilants à la réception des plants !

Biologie : éléments importants

• Cycle de la Cécidomyie du douglas

Le cycle de la cécidomyie est étroitement synchronisé avec le débourrement des douglas. La mouche sort au printemps dès le gonflement des bourgeons pour pondre dans les aiguilles en formation.

Les larves réalisent alors leur développement dans les aiguilles et n'en sortiront qu'à la fin de l'automne pour aller **hiberner dans le sol**.



Adulte de cécidomyie (© Gilles San Martin, CRA-W Belgique)

• Dégâts et symptômes



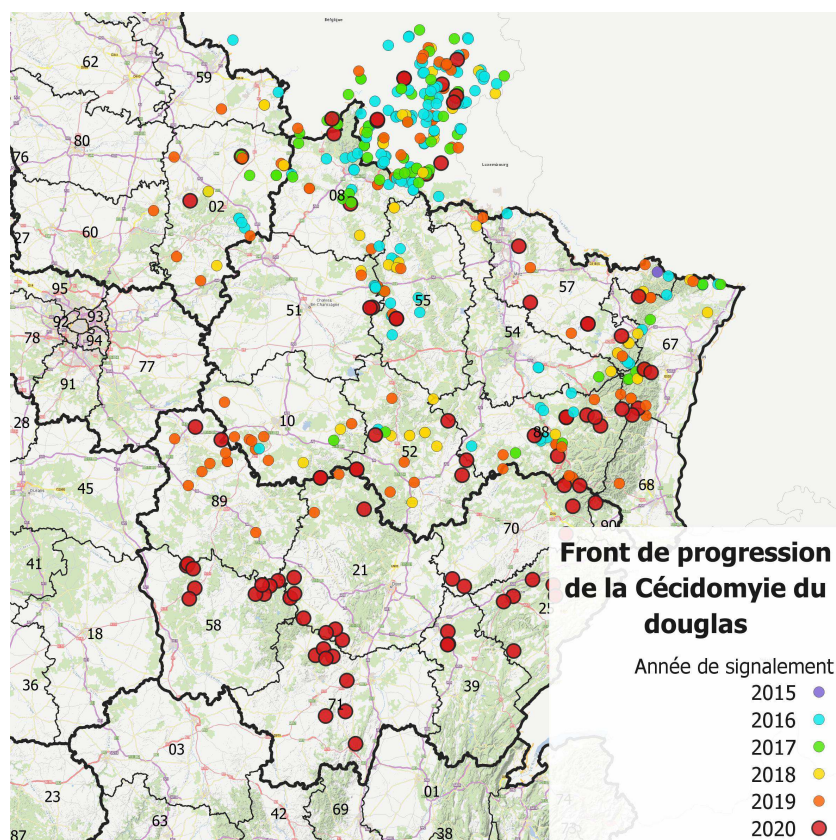
Galles de *Contarinia pseudotsugae* (© Gilles San Martin)

Ce ravageur ne réalise qu'un cycle par an : seule la **pousse de printemps** est impactée (la pousse d'août n'est pas touchée) et une forte gelée tardive peut mettre un terme au cycle de l'insecte.

Une galle se forme aux points d'infestation déformant et colorant les aiguilles

de façon caractéristique. Ces dernières finissent par tomber à l'automne.

Répartition



Depuis les premiers signalements en **2015** aux Pays-Bas puis en Belgique et en **Moselle**, la cécidomyie du douglas, originaire d'Amérique du nord, est arrivée en **2020 aux portes de la Nouvelle-Aquitaine**. Une tournée spécifique du DSF en Bourgogne-Franche-Comté en 2020 a permis de détecter la cécidomyie sur la quasi-totalité de la région. Seul le département de l'Allier sépare désormais le ravageur de la Nouvelle-Aquitaine. Plus à l'est, l'insecte est également présent en Allemagne.

La dispersion aérienne est toutefois limitée par la petite taille de l'insecte et le transport de plants infestés est suspecté d'être le 1^{er} facteur de propagation du ravageur.

Lutte

Si les traitements en pépinières sont possibles, le seul moyen de lutte en forêt est **préventif**. Il consiste à éviter son introduction en refusant, à la réception des plants, tout lot présentant le moindre symptôme lié à la cécidomyie.

Le risque d'accepter des plants atteints sans symptômes visibles est important au printemps (les aiguilles infestées tombent généralement à l'automne) avec des plants en godets (hivernation des larves dans le sol).

	Risque faible	Risque modéré	Risque élevé
Lieu de production	Hors zone contaminée	En limite de zone contaminée	En zone contaminée
Traitements effectués en pépinières	Traitement avec une surveillance spécifique	Traitement insecticide sans tenir compte de la biologie de l'insecte	Sans traitement
Réception des plants (= vérification de la qualité des plants)	Réception des plants par reboiseur formé	Réception des plants par reboiseur sans connaissance de la cécidomyie	Pas de réception des plants
Type de plant	Racines nues sans symptôme, plantation printemps ou automne Plants en godet ou motte de 1 an sans symptômes	Plant en godet ou motte de 2 ans sans symptôme, plantation automne	Plant avec symptômes sur les aiguilles en automne Plant en godet ou motte de 2 ans sans symptôme, plantation printemps

Tableau d'aide à la décision à destination des reboiseurs (issu de la [fiche nationale DSF](#)).

Le manque d'aiguilles sur la pousse de printemps et parfois la persistance durant la période hivernale d'aiguilles avec galles doivent conduire à suspecter et rechercher la présence de *Contarinia sp.*

La sensibilisation et la vigilance de tous les acteurs forestiers sont requises pour prévenir l'introduction de ce ravageur dans notre région, les plants de Douglas circulant parfois sur de grandes distances.

IMPORTANT !

Pour l'envoi éventuel d'échantillons, pensez à **sceller hermétiquement** vos prélèvements et à indiquer la mention « Cécidomyie du douglas » afin d'éviter tout risque de diffusion du ravageur lors du transport et à l'ouverture. Cet insecte est très petit (la larve fait entre 0.2 et 2 mm) et passe potentiellement au travers des trous d'aération des boîtes de prélèvement traditionnelles.

Pour plus d'information sur le sujet vous pouvez retrouver une fiche plus complète de 2019 sur le site du ministère de l'agriculture et de l'alimentation. Celle-ci devrait être réactualisée début 2021.

<https://agriculture.gouv.fr/la-cecidomyie-du-douglas-situation-et-connaissances-sur-cette-mouche-americaine-detectee-en-france>